

Phase2.earth

Impact Due Diligence

Handleiding voor uitvoeren SDG Analyse en ESG Beoordeling

Inhoudsopgave

1. Phase2.earth Algemeen.....	3
1.1. Phase2.earth kernwaarden	3
1.2. Phase2.earth Investeringsproces.....	4
2. Impact Due Diligence.....	5
2.1 SDG Analyze.....	6
2.2 ESG Beoordeling.....	7
3. Contact.....	8

1.1. Phase2.earth kernwaarden

Phase2.earth investeert in start- en scale-ups die een impact willen maken op de wereld. De mensheid heeft behoefte aan compassievolle organisaties: bedrijven en landen die werken aan verbeteringen op het gebied van sociaal-maatschappelijk succes en duurzaamheid. Menselijkheid, authenticiteit, ethiek en transparantie zijn daarbij sleutelbegrippen. Phase2.earth levert een bijdrage om krachtige en compassievolle producten en diensten op de markt te krijgen. Helpen om organisaties met een ziel succesvol te maken. Phase2.earth is, naast financiële inbreng, gericht op actief portfoliobeheer waarbij het bestuur wordt versterkt en ondersteund. Phase2.earth geeft bedrijven de ruimte om zich te ontwikkelen, zodat zij een verschil kunnen maken in onze wereld. Wij kunnen onze brede kennis delen met de duurzame ondernemers. Van elkaar leren en elkaar beter maken; dat noemen wij vooruitgang.

Phase2.earth gelooft dat een gezonde investering steunt op 6 pilaren:

- I. Serious Impact
- II. Sustainable Margins
- III. Smiling Customers
- IV. Strong Brands
- V. Super Team
- VI. Superior Administration

Pilaar I:

Phase2.earth streeft op de lange termijn naar een circulaire, transparante en inclusieve economie waarin investeerders en ondernemers bijdragen aan de Sustainable Development Goals (SDG's).

Pilaar II:

Phase2.earth investeert in bedrijven die naast een ideëel ook een commercieel doel hebben. Ondernemers praten vaak in termen van waardering, groei en investeringen, maar de basis van een duurzame onderneming is een sterk businessmodel en winst.

Pilaar III:

Het hebben van tevreden klanten is ontzettend belangrijk. De klantenservice van iedere deelneming moet er dan ook alles aan doen om een klant tevreden te houden. Blijde klanten zijn de beste reclame voor een product/dienst en leiden tot loyaliteit.

Pilaar IV:

Phase2.earth helpt bedrijven met een ziel en een maatschappelijk doel om hun producten naar de markt te brengen. Een merk moet zich onderscheiden van de concurrentie. Het verhaal achter het product is daarbij even belangrijk als de kwaliteit.

Pilaar V:

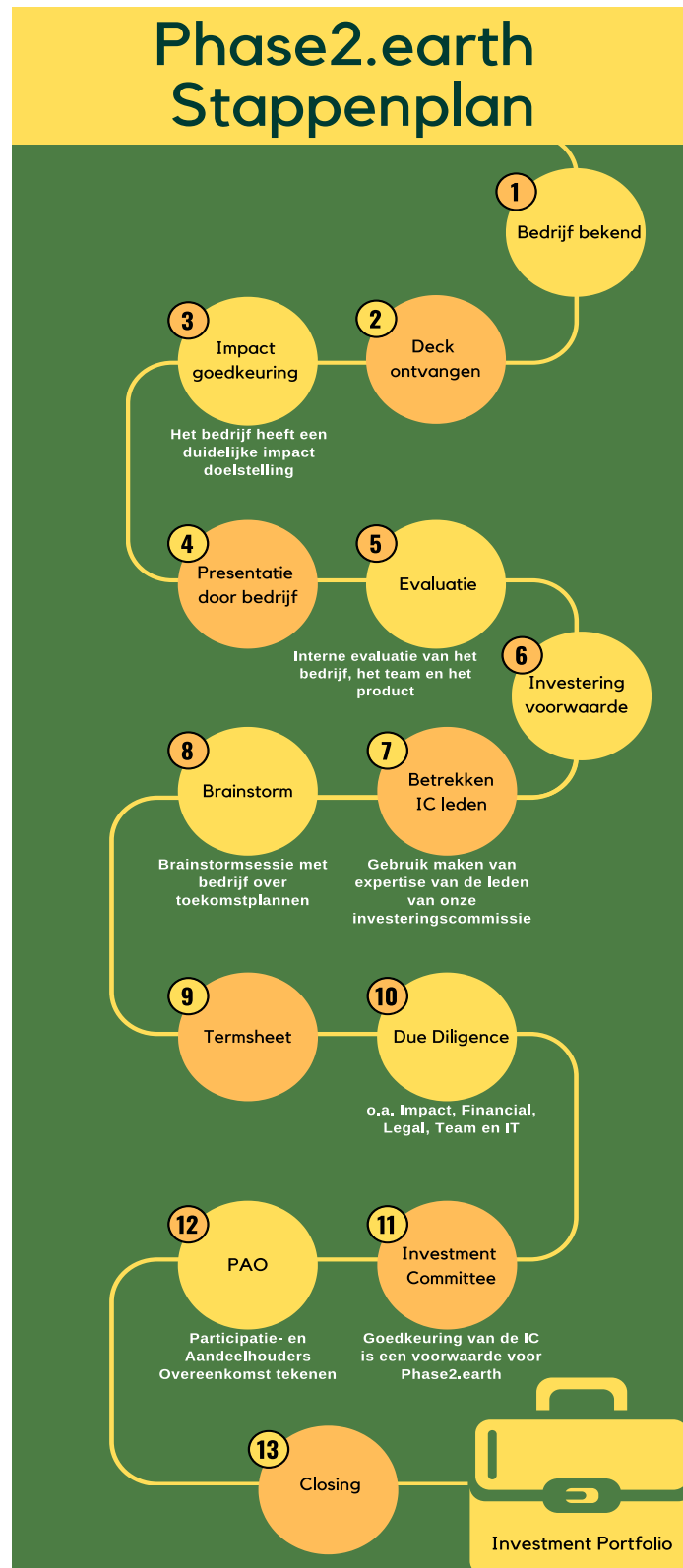
De mensen achter een product zijn net zo belangrijk als het product zelf. Phase2 investeert niet alleen in bedrijven, maar ook in mensen en wij geloven dat een kwalitatief goed team essentieel is voor het succes van een bedrijf.

Pilaar VI:

Meten is weten. Wij geloven dat het bijhouden van impact en financiële informatie noodzakelijk is voor een bedrijf om zijn doelen te bereiken.

1.2. Phase2.earth investeringsproces

Het volledige investeringsproces van Phase2.earth is schematisch weergegeven in Figuur 1.

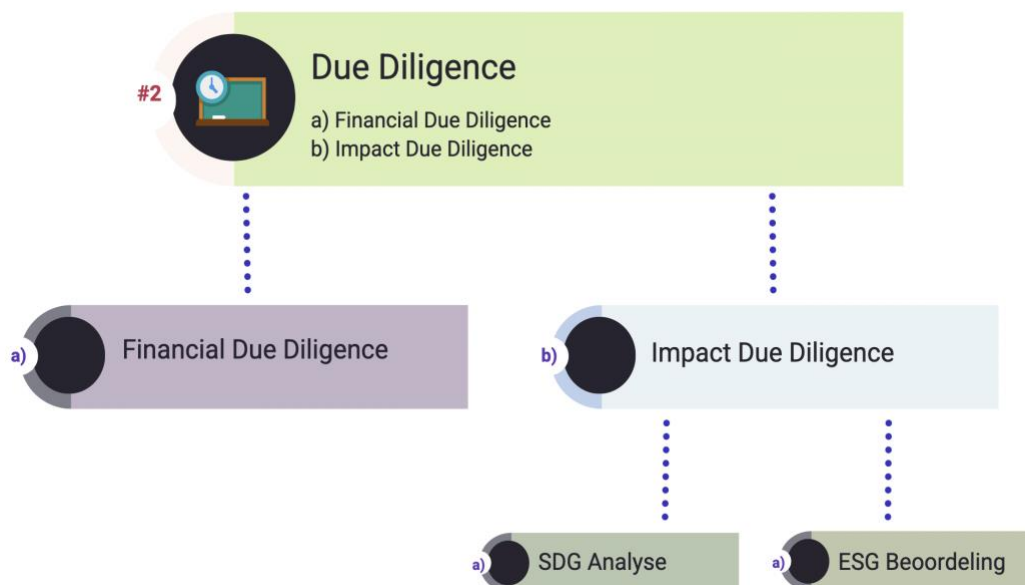


Figuur 1: Schematische weergave van verschillende fases tijdens het investeringsproces van Phase2.earth

2. Impact Due Diligence

Waarom hebben wij het nodig

Aan het investeringsproces is het duidelijk te zien dat Phase2.earth naast financieel due diligence ook kijkt naar de impact van een onderneming. Het ontwikkelen van concrete impactdoelen is van cruciaal belang voor effectief impactbeheer en is essentieel voor het ontwikkelen van het Phase2.earth impact due diligence onderzoek. Phase2.earth heeft verschillende sectoren waarin het wilt deelnemen en een impactvolle verandering teweeg wilt brengen, gaande van energie en landbouw tot media en gezondheidstechnologie. Daarvoor voert Phase2.earth een impact due diligence onderzoek uit. Het maakt verborgen kosten zichtbaar en helpt om de beleggingsportefeuille te beschermen tegen ongewenste uitkomsten, zoals “greenwashing”. Phase2.earth heeft een Impact Due Diligence onderzoek opgesteld om de verwachte impact van een potentiële deelneming in kaart te brengen. Het Impact Due Diligence onderzoek vindt gelijktijdig aan het financiële Due Diligence onderzoek plaats (zie Figuur 2).

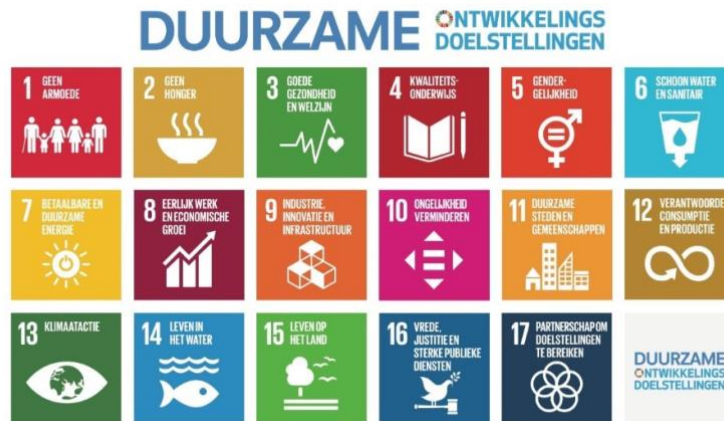


Figuur 2: Schematische weergave van verschillende fases tijdens het Due Diligence onderzoek van Phase2.earth

Het impact Due Diligence onderzoek bestaat uit twee onderdelen: de Sustainable Development Goals (SDG) analyse en de Environmental, Social and Governance (ESG) beoordeling. In de volgende secties wordt verder ingegaan op beide onderdelen.

2.1. SDG Analyse

In 2015 is De Agenda 2030 voor duurzame ontwikkeling door alle lidstaten van de Verenigde Naties aangenomen. Deze agenda biedt een gedeelde blauwdruk voor vrede en welvaart voor mens en planeet, nu en in de toekomst. Centraal staan de Sustainable Development Goals (SDGs): 17 ontwikkelingsdoelstellingen die een beroep doen op een wereldwijd partnerschap. De doelstellingen lopen tot 2030 en vormen een kompas om van de wereld een betere plek te maken. Uitdagingen van de SDGs zijn bijvoorbeeld armoede, onderwijs en klimaatcrisis¹. Een volledige lijst van alle ontwikkelingsdoelstellingen en de bijbehorende targets is weergegeven in het document “Overview_SDGs_ImpactDueDiligence_Phase2.earth”.



Figuur 3: Afbeelding van de 17 ontwikkelingsdoelstellingen opgesteld door alle landen van de Verenigde Naties.

Phase2.earth concretiseert de zingeving van potentiële deelnemingen aan de hand van de Sustainable Development Goals (SDG). Alle deelnemingen uit het portfolio van Phase2.earth richten zich op een of meer van deze doelstellingen. Het analyseren van de verwachte impact van een potentiële deelneming vindt plaats aan de hand van twee methodes: het SDG Verhaal en de SDG Vragenlijst.

SDG Verhaal

Iedere potentiële deelneming wordt gevraagd om een verhalende beschrijving aan te leveren van de verwachte impact van het bedrijf. In deze beschrijving wordt de visie van het bedrijf uiteengezet. Daarnaast wordt de deelneming gevraagd één of meerdere SDG targets te selecteren waarop zij zich richten.

SDG Vragenlijst

Phase2.earth heeft een Sustainable Development Goals Vragenlijst ontwikkeld om erachter te komen hoe en of een potentiële deelneming in staat is om impact te maken richting een specifieke SDG target. In tegenstelling tot het SDG Verhaal, ontwikkelt de vragenlijst een uitgebreidere en meer systematische aanpak om de verwachte impact in te schatten. In het SDG Verhaal selecteert de deelneming één of meerdere SDG targets. Phase2.earth draagt per geselecteerde SDG target een aparte vragenlijst aan.

Uitvoering SDG Analyse

Voor de uitvoering van de SDG Analyse verwijzen wij u naar “SDGs_Analyse_ImpactDueDiligence_Phase2.earth”.

¹ Uitgebreide informatie over de Sustainable Development Goals kan gevonden worden op: <https://sdgs.un.org/goals>

2.2. ESG Beoordeling

Environmental, Social, en Governance (ESG) criteria zijn een reeks normen, ontwikkelt door United Nations Principles for Responsible Investment (UNPRI)², om potentiële investeringen te screenen. Het doel van de Environmental, Social en Governance analyse is om het interne beleid en de interne procedures van een bedrijf te begrijpen. Het is belangrijk om de overwegingen op het gebied van milieu, maatschappij en governance te begrijpen die de prestaties van een bedrijf kunnen beïnvloeden. Phase2.earth heeft een ESG-beoordeling ontwikkeld bestaande uit een vragenlijst welke in kaart brengt in welke mate een bedrijf ESG factoren heeft geïmplementeerd. De vragenlijst helpt Phase2.earth bij het identificeren van risico's, kansen mogelijkheden, als onderdeel van het impact due diligence onderzoek.

Environment (milieu)

Waarden: Verantwoorde afweging ten aanzien van vervuiling van lucht, land en water, productie van afval, gebruik van schaarse energiebronnen en grondstoffen om de ecologische voetafdruk van de eigen organisatie en van de keten terug te brengen en daardoor bijvoorbeeld klimaatverandering tegen te gaan.

Winst: Duurzame innovatie door nieuwe technologieën en businessmodellen, cradle to cradle ontwerp en productie, lagere kosten.

Social (mens en maatschappij)

Waarden: Zorg voor gezondheid, veiligheid, arbeidsomstandigheden, medezeggenschap van medewerkers in de eigen organisatie, diversiteit, plus mensenrechten in de (internationale) keten. Rekening houden met de belangen van medewerkers, klanten, leveranciers en andere stakeholders en het algemene maatschappelijk belang.

Winst: Concurrentievoordeel, klantloyaliteit en merktrouw, sterke en onderscheidende positie op de arbeidsmarkt, goede arbeidsverhoudingen, medewerkerstevredenheid en daardoor mogelijk hoger productiviteit.

Governance (goed ondernemingsbestuur)

Waarden: Rekening houden met en afwegen van de belangen van stakeholders in het bestuur van de onderneming, toezicht houden op duurzame waardecreatie, verantwoord beloningsbeleid en transparantie betrachten rondom processen en afspraken, het monitoren en rapporteren daarvan.

Winst: Stabiele relaties met (internationale) aandeelhouders en andere stakeholders, maatschappelijke decharge, betere performance, continuïteit en consistentie in handelen.

Uitvoering SDG Analyse

Voor de uitvoering van de ESG Beoordeling verwijzen wij u naar "ESG_Beoordeling_ImpactDueDiligence_Phase2.earth".

² Uitgebreide informatie over de ESG factoren kan gevonden worden op: <https://www.unpri.org/sustainability-issues/environmental-social-and-governance-issues>

Contact

Bij vragen over de uitvoering van de SDG analyse en ESG beoordeling kunt u contact opnemen met:

Berend Sauer
Financieel Analist Phase.2earth
E-mail: berend.sauer@phase2.earth